

ŞİŞLİ BELEDİYESİ

KATILIMCI BÜTÇE PROJESİ



Benim
Bütçem



İÇİNDEKİLER

1. Katılımcı Bütçe
2. Bütçe Nedir?
3. Şişli Belediye Bütçesi
4. Bütçe Hakkı Nedir?
5. Katılımcı Bütçe Nedir?
6. Katılımcı Bütçe Ne Değildir?
7. Yasal Dayanak
8. Dünyada Katılımcı Bütçe
9. Katılımcı Bütçe Ne Sağlar?
10. Katılımcı Bütçenin Paydaşları
11. İşleyiş Süreci
12. Katılımcı Bütçe Temaları
13. Faaliyet Harcamaları
Açısından Katılımcı Bütçe Hedefleri
14. İletişim

2019 SEÇİM BİLDİRGESİ



“Her sokağımızın, her hanenin ihtiyaç ve beklentisinin bir öncelik sırasıyla hizmete dönüşmesi için mahalle ölçeğinde katılımı önemsiyoruz.”

Bu anlayışla:

2019 yılında hayata geçen ilk proje **Stratejik Plan Mahalle Katılımları** oldu.

25 mahallede gerçekleşen toplantılarda komşularımızın talep, öneri ve şikayetleri alınarak hazırlanan Stratejik Plana taşındı.

2020 – 2024 yıllarını kapsayan Stratejik Planımızı, **katılımcılığın** ilk adımı olarak sivil toplum iş birliği üzerine kurulu, taban demokrasisini öne çıkaran, insanı temel alan bir hizmet anlayışla hazırladık.

ŞİMDİ:



2022 Şişli Belediyesi Bütçesinin

KATILIMCI BÜTÇE ANLAYIŞI ile yapılması için

2021 yılını kapsayacak çalışmalarını başlatıyoruz!

ŒİMDİ:



Komşularımız; belediye yatırımlarının planlanması ve hizmet bütçesinin dağılımında **söz sahibi** olacak.

BÜTÇE NEDİR?



➤ Bütçe ?

➤ Bütçe Hakkı ?

➤ Katılımcı Bütçe ?

BÜTÇE NEDİR?



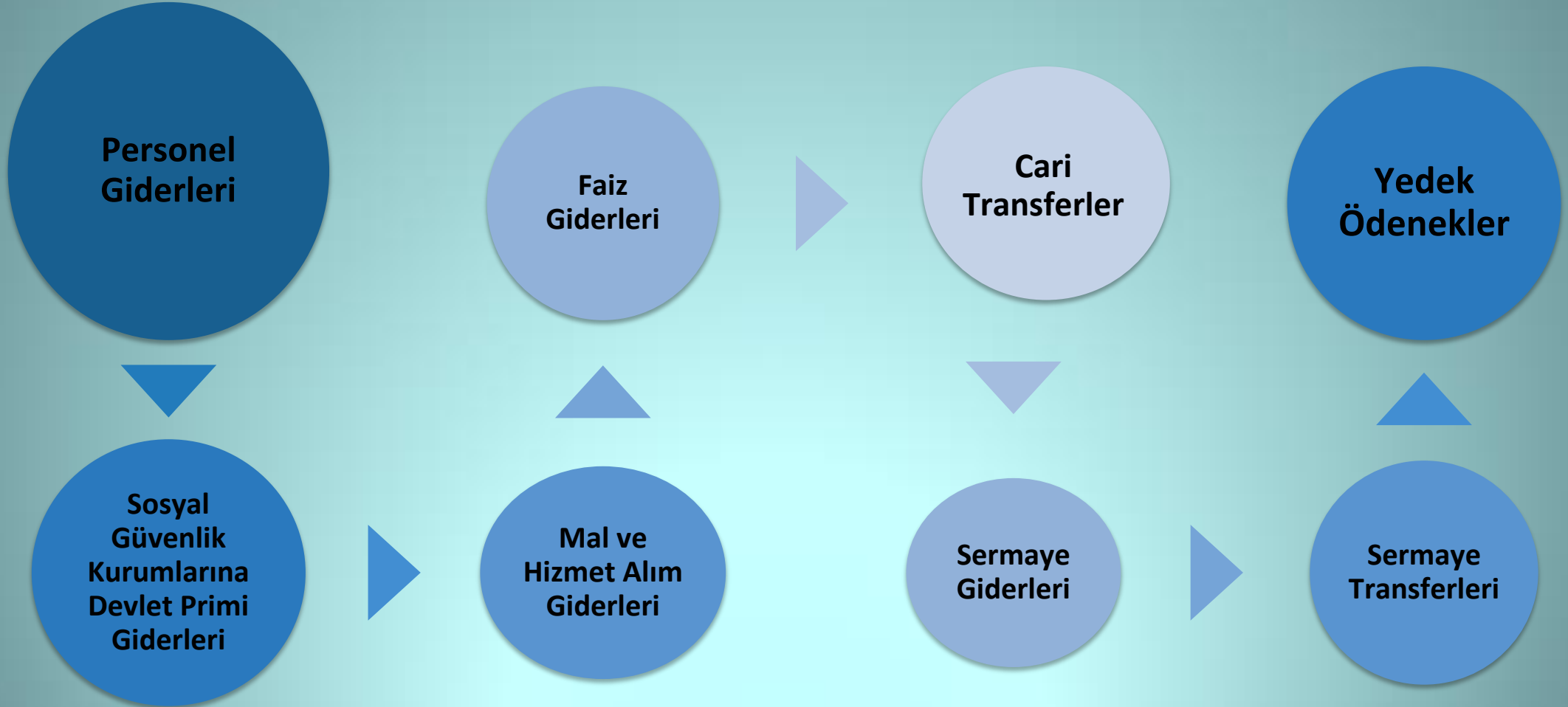
Belediye bütçesi, bir mali yıl içindeki **gelir ve gider tahminlerini** gösteren, gelirlerin toplanmasına ve harcamaların yapılmasına izin veren, belediye meclisince mali yılbaşında uygulamaya konulmak üzere görüşülüp kabul edilen hukuki bir metindir.

BÜTÇE NEDİR?



Belediye bütçesi, yerel yönetimin yerine getirmekle yükümlü olduğu **hizmetlerin hacmini ve dağılımını** ifade eden bir belgedir.

ŞİŞLİ BELEDİYE BÜTÇESİ



BÜTÇE HAKKI NEDİR?



Bütçe hakkı, halkın temsilcilerinin hükümet tarafından gerçekleştirilecek vergi ve benzeri kamu gelirleriyle kamu harcamalarının miktar ve bileşimini belirleme ve onaylama hakkıdır.

Demokrasinin gelişimine paralel olarak bütçe hakkı da gelişim göstermiş, halkın toplanan vergilerin nerelere, nasıl harcandığını bilmek istemesiyle bir adım daha ileriye taşınmıştır. Bu aşama harcama hakkının elde edilmesi anlamına gelmektedir.

KATILIMCI BÜTÇE NEDİR?



Katılımcı bütçe yaklaşımı ise **temsili demokratik süreçlerin** sınırlı da olsa **doğrudan katılımcı süreçlere** evrilmesini amaçlar.

Bütçe hakkının doğrudan ve etkin kullanılmasını, vatandaşın bir birey olarak **müzakere ve oy kullanma** hakkıyla bütçenin bir bölümü üzerinde söz ve karar yetkisine sahip olmasını sağlamayı hedefler.

KATILIMCI BÜTÇE NEDİR?



Katılımcı bütçe yerel düzeyde vatandaşları **bütçe hazırlama sürecinde belediye yöneticileriyle bir araya getiren** ve karar alma sürecine katılmalarını sağlayan bir uygulamadır.

Katılımcı bütçe vatandaşların karar alma sürecine katılımını sağlarken, diğer yandan belediyede bütçe işlemlerinde:

etkinliğin, saydamlığın, denetlenebilirliğin, hesap verebilirliğin önünü açar.

KATILIMCI BÜTÇE NEDİR?



Katılımcı bütçe, **doğrudan demokrasinin** mahalle temelli olarak, ilçenin ve kentin bütçe yapım sürecinde vatandaşın **söz ve karar sahibi** olmasını sağlayan, **toplumcu ve katılımcı** bir süreçtir.

Bilgilenme, müzakere, uzlaşma ve oylama araçlarıyla sonuç alınmakta ve kararlar ortaklaştırılmaktadır.

KATILIMCI BÜTÇE NEDİR?



Harcanabilir Bütçe için mahallede müzakere ile karar oluştururken:

- 1- Mahallenin öncelikleri nelerdir?
- 2- Harcanabilir Bütçe nerelere harcanmalı?
- 3- Kaynak yetersiz ise Komşular ve STK işbirliği mümkün mü?
- 4- Stratejik Plana uygun, 2022 bütçesi için yeni proje önerisi olabilir mi?
- 5- Hedef ve faaliyete uygun yeni projeler 2022 bütçesine nasıl monte edilecek?

KATILIMCI BÜTÇE NE DEĞİLDİR?



Katılımcı bütçe, belediye bütçesinin tamamının vatandaşlar tarafından belirlenmesi değildir.

Katılımcı bütçe en küçük yerel idari birimlerin (mahalle, köy...) nüfus oranına ya da başka kıstaslara bakarak belediye bütçesinin paylaşılması değildir.

Katılımcı bütçe, yerel yönetim bütçesinin vatandaşı temsil eden STK'lar vasıtasıyla pay edilmesi değildir.

- Dünya örneklerinde görüldüğü üzere, belediye bütçesinin belirli bir oranının nasıl ve neler için kullanılacağına, vatandaşlar tarafından karar verilmesini amaçlar.**

YASAL DAYANAK

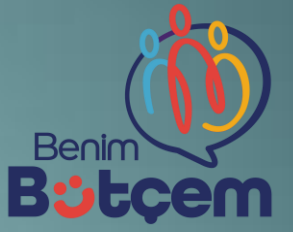
- 2005 tarih ve 5393 sayılı Belediye Kanunu'nun
- **13. maddesine göre :**
“ **hemşehrilerin**, belediye karar ve hizmetlerine katılma, belediye faaliyetleri hakkında bilgilenme ve belediye idaresinin yardımlarından yararlanma hakları vardır.”

YASAL DAYANAK



- **Türkiye’de Belediyelerde Katılımcı Bütçelemeye Yönelik Yasal Düzenlemeler** (Kaynak: Özen vd., 2016: 1300-1301.
- **5393 Sayılı Belediye Kanunu**
- **Madde 76;** Kent konseyi, saydamlık, hesap sorma ve hesap verme, katılım ve yerinden yönetim ilkelerini hayata geçirmeye çalışır.
- Belediyeler kent konseyinin faaliyetlerinin etkili ve verimli yürütülmesi konusunda yardım ve destek sağlar.”
- **5393 Sayılı Belediye Kanunu**
- **Madde 77;** “Belediye; beldede dayanışma ve katılımı sağlamak, hizmetlerde etkinlik, tasarruf ve verimliliği artırmak amacıyla gönüllü kişilerin katılımına yönelik programlar uygular.”
- **5216 sayılı Büyükşehir Belediyesi Kanunu**
- **Madde 7/v;** “Sağlık merkezleri, hastaneler, gezici sağlık üniteleri ile her türlü sosyal ve kültürel hizmetleri yürütmek, bu hizmetleri yürütürken üniversiteler, yüksek okullar, meslek liseleri, kamu kuruluşları ve sivil toplum örgütleri ile işbirliği yapmak.”
- **5302 sayılı İl Özel İdaresi Kanunu**
- **Madde 65;** “İl özel idaresi hizmetlerin yapılmasında ilde dayanışma ve katılımı sağlamak, hizmetlerde etkinlik, tasarruf ve verimliliği artırmak amacıyla gönüllü kişilerin katılımına yönelik programlar uygular.”
- **4982 sayılı Bilgi Edinme Hakkı Kanunu**
- **Md1; Md2; Md4;** “Bu Kanunun amacı; demokratik ve şeffaf yönetimin gereği olan eşitlik, tarafsızlık ve açıklık ilkelerine uygun olarak kişilerin bilgi edinme hakkını kullanmalarına ilişkin esas ve usulleri düzenlemektir.”
- “Herkes bilgi edinme hakkına sahiptir.”

TÜRKİYE'DE KATILIMCI BÜTÇE



Ülkemizde katılımcılık anlayışının yerleşmesi ve etkin bir şekilde uygulanması amacıyla 2011-2013 yıllarını kapsayacak şekilde 'Yerel Düzeyde Katılımcı Stratejik Yönetişim Projesi' başlatılmıştır.

26 pilot yerel yönetim biriminde **katılımcılığı, şeffaflığı ve hesap verilebilirliği** sağlamak için yerel yönetimlerle ilgili yeni mevzuatın uygulanmasına destek verilmesi planlanmıştır.

2001 yılında Uşak İl Özel İdaresinde,
2005 yılında Diyarbakır ve Batman'da,
2007 yılında Çanakkale Belediyesi'nde,
2014 – 2017 yıllarında Nilüfer Belediyesi'nde
katılımcı bütçe çalışmaları denenmiş, lakin henüz sürdürülebilirlik sağlanamamıştır.

DÜNYADA KATILIMCI BÜTÇE



Katılımcı bütçeleme son 30 yılın en başarılı demokratik katılım araçlarından birisidir. Dünya'da ilk kez 1989 yılında Brezilya'nın Porto Alegre kentinde başladı.

Katılımcı Bütçe Süreci Porto Alegre'ya ne kazandırdı?

**Eşit Hizmet için kaynak dağılımında etkinlik,
Yatırım dağılımında adalet,
Hak Temelli taleplerin bütçe sınırlarında karşılanması,
Mahalle Ölçeğinde dayanışma ve işbirliğinin sağlanması önemli ölçüde gerçekleştirildi.**

Yatırım için bütçe kaynakları 1992'de 54 milyon ABD doları iken 1996'da 70 milyon ABD dolarına çıktı.

DÜNYADA KATILIMCI BÜTÇE



Latin Amerika : Porto Alegre ve 200 Belediye uygulanmaktadır.

Peru Ulusal Anayasasında Katılımcı Bütçe yer almaktadır.

ABD : Washington DC ,New York , Chicago, Greensboro, Vallejo

Avrupa: 1994'te İtalya'da (Grottammare),

1996'da İngiltere'de (Salford)

1998'de Almanya'da (Monchweiler) gerçekleştirildi.

Polonya, Fransa, Portekiz, İskandinav Ülkelerinde birçok Belediye

Afrika: Kongo, Kenya, Mozambik, Güney Afrika ve Tanzanya

Asya : Güney Kore'de Katılımcı Bütçe için Yerel Finans Yasası var.

Gwangu'daki Buk-gu kentinde, katılımcı bütçe için yerel yönetmelik hazırlandı.

Katılımcı Bütçe bugün, sadece Brezilya'da 200, Avrupa'da 100'den fazla, küresel ölçekte ise **2 binin üzerinde kentte** gerçekleştirilmektedir.

KATILIMCI BÜTÇE NE SAĞLAR?



- ❑ Mahallede yaşayan **KOMŞULARIMIZ**, belediyenin faaliyet ve bütçesinden doğrudan haberdar olur.
- ❑ Komşularımız, mahallenin ihtiyaçlarını belirleyerek Belediye Bütçesine önceliklerini **SÖZ ve KARAR** olarak yansıtırlar.

KATILIMCI BÜTÇE NE SAĞLAR?



Temsili Demokrasinin yukarıdan aşağıya örgütlenme sorunları;

- ❑ **Doğrudan Demokrasinin Aşağıdan Yukarı** örgütlenmesi ile **Mahallede Sivil Girişim** adımları ile aşılr.

Bu kapsamda;

- ❑ Mahalle ilişkisinde öğrendiğimiz ev sahibi-kiracı- esnaf tanımı yerine **Komşuluk Hukuku** için adım atılır.
- ❑ Tartışmalarda çatışma değil **Müzakere** esas alınır.

KATILIMCI BÜTÇE NE SAĞLAR?



- Yerel İktidar Belediye, mahalleye iner.**
 - Eşit Hizmet için kaynak dağılımında Mahallenin Sesi dinlenir.
 - Yatırım dağılımında adaletin bütçeye yansması hedeflenir.
 - Hak Temelli taleplerin bütçeye taşınması amaçlanır.
- Yerel İktidar, mahalledeki sözün bütçeye karar olarak yansmasını amaçlar.**
- Mahalle Ölçeğinde dayanışma ve işbirliğinin sağlanması önemli ölçüde gerçekleştirilir.**
- Seçmen olarak seçimden seçime yalnızca oy kullanan pasif vatandaş, yerel iktidarı denetleyen **AKTİF VATANDAŞ** haline gelir.

KATILIMCI BÜTÇE NE SAĞLAR?

Katılım **şeffaflığı,**

Şeffaflık **denetimi,**

Denetim, aktif vatandaşlık hakkı olarak **hesap sormayı,**

Belediye açısından ise **hesap verilebilirliği** sağlayarak **doğrudan demokrasiyi** mümkün kılar.

KATILIMCI BÜTÇENİN PAYDAŞLARI

Kent
Konseyi

STK

Komşularımız

Spor Kulüpleri

Belediye
Yöneticileri

Muhtarlar
ve Azalar

Okul
Müdürleri

Okul Aile
Birliği
Temsilcileri

Meclis
Üyeleri

**Aile
Hekimleri**

Üniversiteler

**Siyasal
Partiler**

İŞLEYİŞ SÜRECİ



□ 2022 bütçesi için, 2021 yılında, Haziran-Aralık arasında mevcut bütçe harcamalarına **basit katılımdan** başlayarak, sürecin katılım başarısı ile deneysel ilerleme gerçekleştirilmesi daha uygun gözükmemektedir.

İŞLEYİŞ SÜRECİ



- Şişli Belediyesi Katılımcı Bütçe Çalışma Grubu'nun oluşturulması,
- Şişli Kent Konseyi Yürütme Kurulu'nun bilgilendirilmesi,
- Belediye yöneticilerinin ve meclis üyelerinin bilgilendirilmesi,
- Muhtarlar ve azaların bilgilendirilmesi,
- Katılımcı Bütçe temalarının belirlenmesi,
- Mahalle düzeyinde **Mahalle Toplantıları**,
- **MAHALLE BÜTÇE KOMİTESİ** seçilmesi,
- **ŞİŞLİ KATILIMCI BÜTÇE KONSEYİ** oluşturulması,
- **KATILIMCI BÜTÇE ÇALIŞTAYI** düzenlenmesi

İŞLEYİŞ SÜRECİ



MAHALLE BÜTÇE KOMİTESİ

- Her mahallede MAHALLE BÜTÇE KOMİTESİ tasarlanmaktadır.
- **Mahalle Bütçe Komitesinde:**
- Muhtar, Aile Hekimi, Okul Aile Birliği Yöneticisi, İnanç Temsilcileri ve mahalledeki STK Temsilcileri komitenin doğal paydaşdır.

Mahalle Bütçe Komitesinde:

Doğal Paydaşlar dışında, her mahallede 18 yaşını doldurmuş bütün komşularımız Mahalle Bütçe Komitesi seçimine aday olabilecek. Verilecek karara göre 7/9 /11 vb. sayıda seçilecek kişilerle Bütçe Komitesi oluşur.

Her Mahalle Bütçe Komitesi,

Şişli Katılımcı Bütçe Konseyi için biri kadın biri erkek olmak üzere iki sözcü seçer.

İŞLEYİŞ SÜRECİ



ŞİŞLİ KATILIMCI BÜTÇE KONSEYİ

- Mahalle Bütçe Komitesi seçiminin ardından,
- Her Mahalle Bütçe Komitesinin **biri kadın biri erkek olmak üzere** iki sözcüsü seçilerek **50 kişilik** Şişli Katılımcı Bütçe Konseyi oluşması hedeflenmektedir.

Bu konseyde seçilmiş sözcüler dışında, Şişli Belediye yönetiminde görev alan yönetici ve çalışanlar kolaylaştırıcı olarak yer alır.

Şişli Belediyesi Toplumsal Eşitlik Birimi bu konseyin doğal üyesi olarak çalışmalara katılır.

ŞİŞLİ KATILIMCI BÜTÇE KONSEYİ kararları, her mahalleden seçilmiş sözcülerin oylaması ile belirlenir.

İŞLEYİŞ SÜRECİ



Tüm bu işleyiş sürecinin dijital katılım aracı ise **Consul Demokrasi Vakfı** tarafından geliştirilen, ilk **MADRİD BELEDİYESİ'NDE** başlayan, **CONSUL** isimli web sitesi ve **yerel yazılım işbirliği** ile yapılması tasarlanmaktadır.

CONSUL Nedir?

CONSUL, açık kaynak kodlu geliştirilen şeffaf ve demokratik bir yönetim için vatandaşların katılım aracı.

Oylama, katılımcı bütçeleme, proje önerisi, tartışma ve müzakere yöntemlerini gerçekleştireceğimiz demokratik bir platform.

- 35 ülke, 135 Belediye,
- Kapsama alanında 90 Milyon vatandaşın olduğu CONSUL'e Türkiye'den üye ilk kurum **ŞİŞLİ BELEDİYESİ** olacak.

KATILIMCI BÜTÇE TEMALARI



HEDEF



HEDEFİMİZ TÜM KOMŞULARIMIZIN KATILIMI!

- Belediyenin yıllık **harcanabilir** bütçesi;
1 TL'de olsa, 1 Milyon TL'de olsa, 1 Milyar TL'de olsa nereye ve nasıl harcanacağı konusunda komşularımız **SÖZ** ve **KARAR** sahibi olacak.

FAALİYET HARCAMALARI AÇISINDAN KATILIMCI BÜTÇE HEDEFLERİ

ALAN	AMAÇ VE HEDEFLER	İLGİLİ MÜDÜRLÜK	FAALİYET TANIMI	2021 BÜTÇESİ (İşçilik Hariç)	MAAŞ	TOPLAM
SOSYAL YARDIM VE SAĞLIK	AMAÇ 1: Hak ve eşitlik temelli bir yaklaşımla toplumsal gelişim desteklenecek ve refah artırılabacaktır.			13.942.460	18.328.364	33.319.000
	HEDEF 1.1: İhtiyaç sahibi bireyleri ve aileleri güçlendirmek için psikososyal destek ve ekonomik yardımlar, çeşitlendirilerek artırılabacaktır.	Sosyal Destek Hizmetleri Müdürlüğü	Gıda Kolisi Desteği, Evde Bakım, Tatil	10.887.000	10.475.000	21.587.000
	HEDEF 1.2: Toplum temelli sosyal hizmet yaklaşımıyla, Şişli genelindeki mevcut sosyal donatıların kapasitesi ve hizmet kalitesi yükseltilecek, belirlenecek ihtiyaçlar doğrultusunda yeni hizmet alanları oluşturulacaktır.	Sosyal Destek Hizmetleri Müdürlüğü	Mahalle Evi, Kadın Sığınma Evi, Mahalle Mutfağı, Dikimevi	0	104.000,00	104.000,00
	HEDEF 1.3: Şişlililerin yaşam koşullarını iyileştirici, koruyucu ve önleyici sağlık hizmetleri geliştirilecek ve bunların sosyal hizmetlerle eşgüdümü sağlanacaktır.	Sağlık İşleri Müdürlüğü	Evde sağlık,	460.000	1.380.000,00	1.840.000,00
	HEDEF 1.4: Çocuk Dostu Kent kriterlerine uygun olarak, çocuklara yönelik eğitici, geliştirici ve destekleyici hizmetler geliştirilecektir.	Sosyal Destek Hizmetleri Müdürlüğü (Kreş ve Gündüz Bakımevi Müdürlüğü)	Çocuk Oyun Kitaplığı, Bilim Evi	0	4.995.000,00	4.995.000,00
	HEDEF 1.5: Gençlere ve yetişkinlere yönelik eğitim, kariyer, istihdam, girişimcilik ve kooperatifçilik destekleri, iç ve dış paydaşların işbirliğiyle artırılabacaktır.	Sosyal Destek Hizmetleri Müdürlüğü	Sivil Toplum ve Sosyal İnovasyon Merkezi	2.000.000	364.000	2.364.000,00
	HEDEF 1.6: İlçe sakinlerinin bedensel ve ruhsal sağlığının korunması için spor alanları ve hizmetleri artırılabacak; genç sporcuların yetiştirilmesi desteklenecektir.	Gençlik ve Spor Hizmetleri Müdürlüğü		1.055.000	1.010.000,00	2.065.000,00
	HEDEF 1.7: Toplumsal eşitliği, dezavantajlı sosyal grupların ihtiyaçlarına duyarlılığı ve belediye hizmetlerinin herkes için erişilebilirliğini sağlamaya yönelik çalışmalar yürütülecektir.	Sosyal Destek Hizmetleri Müdürlüğü (Toplumsal Eşitlik Birimi)		0	364.000,00	364.000,00

İLETİŞİM



- ❖ Süreci anlatacak çok açık bir kılavuz hazırlanması
- ❖ **Benim Bütçem** web sitesi ve aplikasyon
- ❖ Sosyal medya duyuruları
- ❖ Tanıtım filmi hazırlanması
- ❖ Şişli KOMŞU'm gazetesinde anlatım
- ❖ Youtube kanalı oluşturulması
- ❖ Mahallelere dağıtılacak kılavuz broşür
- ❖ Billboard ve pankartlarda duyuru
- ❖ Metro içi video, istasyonlardaki dijital ekran kullanımı
- ❖ Ulusal Medya'da tanıtım

Süreci göz önünde bulunduran bir **YÖNERGE** hazırlanarak 2021 yılı Eylül Meclisine sunulması hedeflenmektedir.

BAŐKA BİR YEREL YÖNETİM MÜMKÜN!



Birlikte yapabileceğimiz inancı ile...
ŐİŐLİ HEPİMİZİN!

Muammer Keskin
ŐiŐli Belediye Başkanı